



SELÇUK ÜNİVERSİTESİ

STRATEJİ GELİŞTİRME DAİRE BAŞKANLIĞI

BÜTÇE PERFORMANS SUNUMU

2023



SUNUM PLANI

Performans Esaslı Program Bütçeleme

- Performans Esaslı Program Bütçeleme
- Bütçenin Tanımı
- Bütçenin Mevzuatı
- Bütçe Türleri Ve Kapsamı
- Performans Esaslı Program Bütçeleme Nedir?
- Performans Esaslı Program Bütçenin Unsurları
- Bütçe Hazırlık Süreci
- Analitik Ve Program Bütçeleme Tertip Yapısı
- Bütçe İşlemleri (Ekleme/Aktarma)
- Bütçe Gelirleri
- Performans Programı Ve Genel İlkeleri

BÜTÇENİN TANIMI

Belirli bir dönemdeki gelir ve gider tahminleri ile bunların uygulanmasına ilişkin hususları gösteren ve usulüne uygun olarak yürürlüğe konulan belgeyi ifade eder.

BÜTÇENİN MEVZUATI

- Bütçe ile ilgili temel hükümler Anayasanın 87, 89 ve 161 inci maddelerinde düzenlenmektedir. Bu kapsamda kamu idarelerinin ve kamu iktisadî teşebbüsleri dışındaki kamu tüzel kişilerinin harcamaları yıllık bütçelerle yapılmaktadır. Merkezî yönetim bütçesiyle verilen ödenek, harcanabilecek tutarın sınırını göstermektedir.
- Kamu mali yönetiminin yapısını ve işleyişini düzenleyen 5018 sayılı Kanununun 13 üncü maddesinde bütçenin içeriğine, hazırlanmasına, görüşülmesine ve uygulanmasına ilişkin temel ilkelere yer verilmektedir.
- 7427 sayılı 2023 Yılı Merkezi Yönetim Bütçe Kanunu
- 2547 sayılı Yükseköğretim Kanunu
- 3843 sayılı Yükseköğretim Kurumlarında İkili Öğretim Yapılması Kanunu
- Bütçe Çağrısı ve eki Bütçe Hazırlama Rehberi
- Bütçe Uygulama Tebliği ve İlgili Diğer Mevzuat

BÜTÇENİN TÜRLERİ VE KAPSAMI

Genel yönetim kapsamındaki idarelerin bütçeleri;

- Merkezî yönetim bütçesi,
- Sosyal güvenlik kurumları bütçeleri
- Mahallî idareler bütçeleri

olarak hazırlanır ve uygulanır. “Kamu idarelerince bunlar dışında herhangi bir ad altında bütçe oluşturulamaz” denilmektedir.

Merkezî yönetim bütçesi, bu Kanuna ekli (I), (II) ve (III) sayılı cetvellerde yer alan kamu idarelerinin bütçelerinden oluşur.

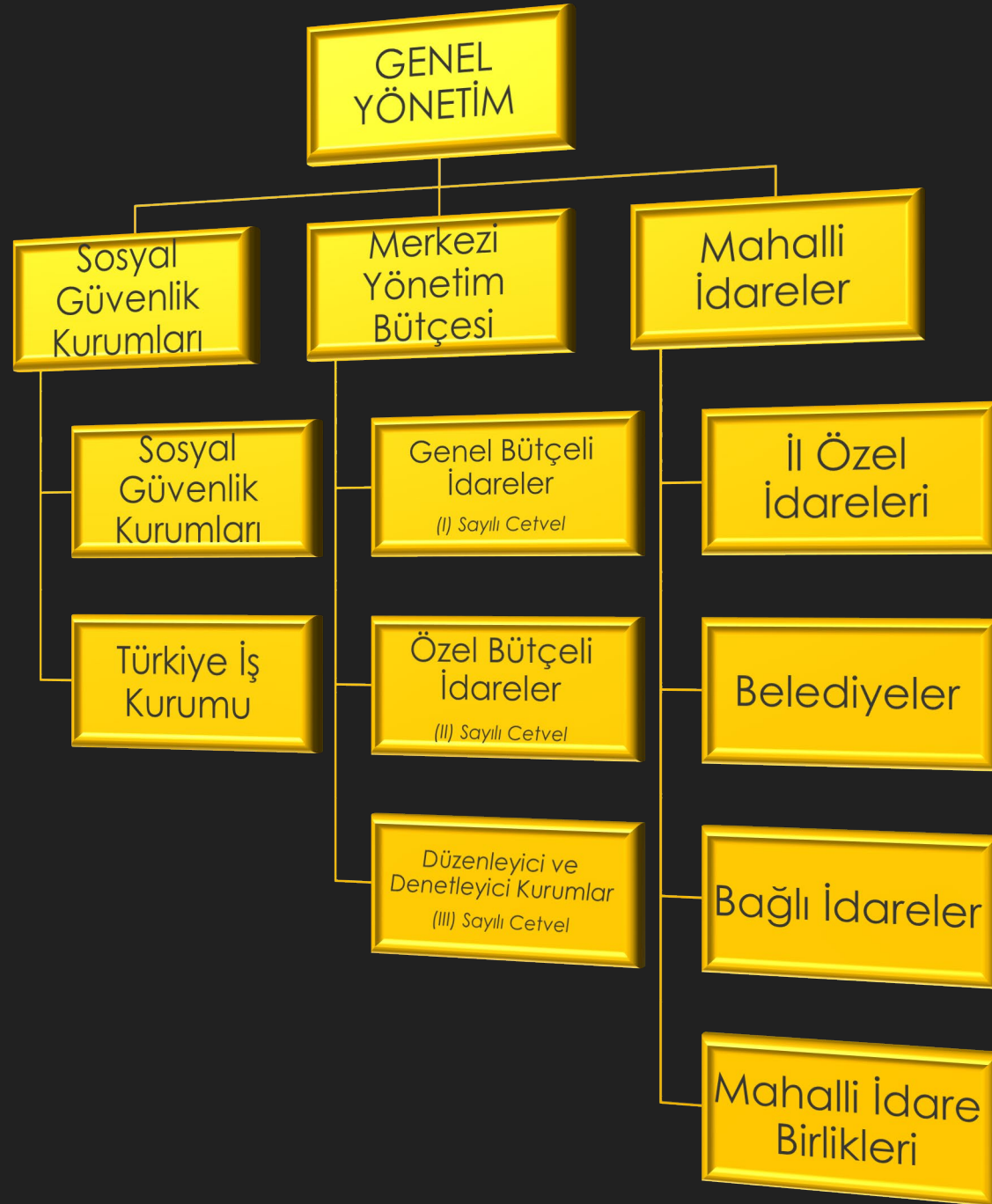
a) Genel bütçe, Devlet tüzel kişiliğine dahil olan ve 5018 sayılı Kanuna ekli (I) sayılı cetvelde yer alan kamu idarelerinin bütçesidir.

b) Özel bütçe, bir bakanlığa bağlı veya ilgili olarak belirli bir kamu hizmetini yürütmek üzere kurulan, gelir tahsis edilen, bu gelirlere harcama yapma yetkisi verilen, kuruluş ve çalışma esasları kanunla veya Cumhurbaşkanlığı kararnamesiyle düzenlenen ve 5018 sayılı Kanuna ekli (II) sayılı cetvelde yer alan her bir kamu idaresinin bütçesidir.

c) Düzenleyici ve denetleyici kurum bütçesi, kanunla veya Cumhurbaşkanlığı kararnamesiyle kurul, kurum veya üst kurul şeklinde teşkilatlanan ve 5018 sayılı Kanuna ekli (III) sayılı cetvelde yer alan her bir düzenleyici ve denetleyici kurumun bütçesidir.

ç) Sosyal güvenlik kurumu bütçesi, sosyal güvenlik hizmeti sunmak üzere, kanunla veya Cumhurbaşkanlığı kararnamesiyle kurulan ve 5018 sayılı Kanuna ekli (IV) sayılı cetvelde yer alan her bir kamu idaresinin bütçesidir.

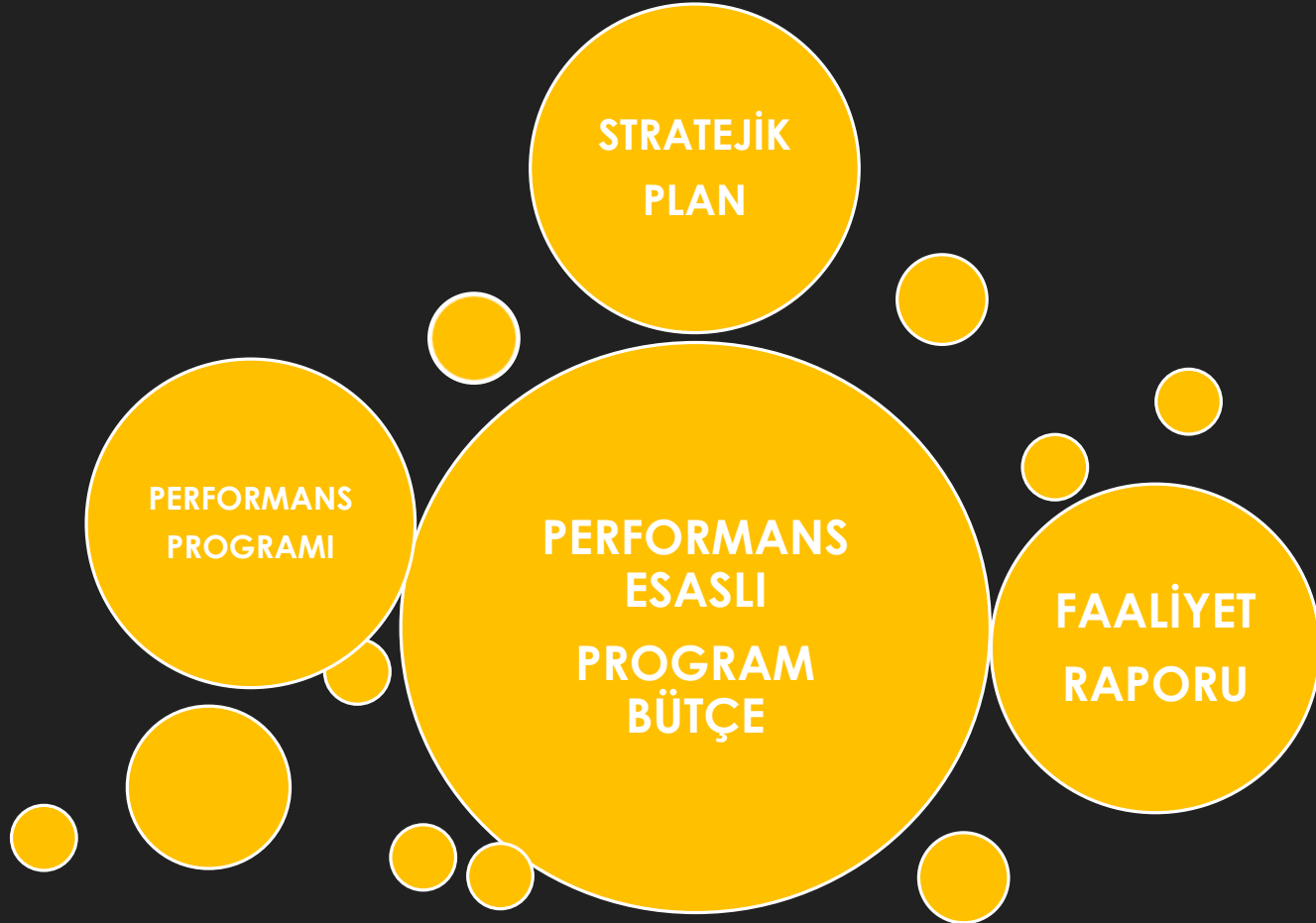
d) Mahallî idare bütçesi, mahallî idare kapsamındaki kamu idarelerinin bütçesidir.



PERFORMANS ESASLI PROGRAM BÜTÇELEME

- 2019-2021 Dönemi Orta Vadeli Programında kamu kaynaklarının kullanımının etkinliğini takip etmeyi kolaylaştıracak, şeffaflığı ve hesap verebilirliği arttıracak performans esaslı program bütçelemenin hayata geçirileceği; 2019 Yılı Cumhurbaşkanlığı Yıllık Programında ise program bütçeleme sistemine geçiş için gerekli çalışmaların tamamlanacağı ifade edilmiş ve buna yönelik mevzuat değişiklikleri gerçekleştirilmiştir.
- Program Bütçe yapısı ile birlikte; performans programı ile bütçe arasındaki ilişkinin güçlendirilmesi amacıyla bütçelerin **fonksiyonel esaslı değil**, program esaslı olarak hazırlanması yani bütçedeki harcamaların **programlara göre sınıflandırılması** esas alınmıştır.
- Program Bütçe ile birlikte Analitik Bütçe Sınıflandırmasında kullanmış olduğumuz bütçe **tertip yapısı** ve harcama birimlerimizin kurumsal kodları değişmiş, finansman ve ekonomik kodlar ise güncellenmiştir.

PERFORMANS BÜTÇENİN UNUSURLARI



BÜTÇE HAZIRLIK SÜRECİ

- Cumhurbaşkanlığı, merkezî yönetim bütçe kanun teklifini hazırlar ve bu amaçla ilgili kamu idareleri arasında koordinasyonu sağlar.
- Merkezî yönetim bütçesinin hazırlanma süreci, Cumhurbaşkanı tarafından en geç Eylül ayının ilk haftası sonuna kadar kalkınma planları, stratejik planlar ve genel ekonomik koşulların gerekleri doğrultusunda makro politikaları, ilkeleri, hedef ve gösterge niteliğindeki temel ekonomik büyüklükleri, gelecek üç yıla ilişkin toplam gelir ve gider tahminlerini, bütçe dengesi ve borçlanma durumu ile kamu idarelerinin ödenek teklif tavanlarını içeren **Orta Vadeli Programın** Resmî Gazete’de yayımlanması ile başlar.

- Süreç, Kamu idarelerinin; stratejik planları ile Bütçe Hazırlama Rehberinde yer alan esaslar çerçevesinde, bütçe gelir ve gider tekliflerini gerekçeli olarak hazırlamaları ve yetkilileri tarafından imzalanmış olarak en geç Eylül ayı sonuna kadar Cumhurbaşkanlığına göndermeleri ile devam eder.
- Bütçe teklifleri Cumhurbaşkanlığına verildikten sonra, kamu idarelerinin yetkilileriyle gider ve gelir teklifleri hakkında görüşmeler yapılabilir.
- Sürecin son aşamasında ise Cumhurbaşkanı tarafından merkezi yönetim bütçe kanun teklifi malî yılbaşından en az yetmiş beş gün önce TBMM'ye sunulmaktadır.
- Merkezî yönetim bütçe kanunu malî yıl başından önce Resmî Gazetede yayımlanır.
- Kamu yatırım programı, merkezî yönetim bütçe kanununa uygun olarak, anılan Kanunun yürürlüğe girdiği tarihten itibaren on beş gün içinde Cumhurbaşkanı kararıyla Resmî Gazetede yayımlanır

BÜTÇE HAZIRLIK SÜRECİ

Orta Vadeli Program	Cumhurbaşkanı	Eylül'ün İlk Hafta Sonuna Kadar
Orta Vadeli Mali Plan (Mülga) (20/05/2021)	Cumhurbaşkanı	Eylül'ün 15'ine Kadar
Bütçe Çağrısı ve Ek Bütçe Hazırlama Rehberi	Cumhurbaşkanlığı	Eylül'ün 15'ine Kadar
Yatırım Genelgesi ve Ek Yatırım Programı Hazırlama Rehberi	Cumhurbaşkanlığı	Eylül'ün 15'ine Kadar
Bütçe Gelir ve Gider Teklifleri	Kamu İdareleri	Eylül'ün Sonuna Kadar
Merkezi Yönetim Bütçe Kanun Teklifinin TBMM'ye Sunulması	Cumhurbaşkanı	1-17 Ekim
Yürürlük	İcra	1 Ocak-31 Aralık

BÜTÇE HAZIRLIK SÜRECİNDE KULLANILAN FORMLAR

- Bütçe Hazırlama Rehberi ile Yatırım Programı Hazırlama Rehberi, kamu idarelerinin bütçe tekliflerini ve yatırım programını hazırlama sürecini yönlendirmek üzere, Cumhurbaşkanlığı tarafından hazırlanarak en geç Eylül ayının on beşine kadar Resmî Gazete 'de yayımlanır.
- Bütçe Hazırlama Rehberi ile Yatırım Programı Hazırlama Rehberi, bütçe tekliflerinin hazırlanmasına esas olmak üzere, kamu idarelerince uyulması gereken genel ilkeleri, nesnel ve ölçülebilir standartları, hesaplama yöntemlerini, bunlara ilişkin olarak kullanılacak cetvel ve tablo örneklerini ve diğer bilgileri içermektedir

ANALİTİK VE PROGRAM BÜTÇELEME TERTİP YAPISI

Analitik Bütçe Tertibi (Eski)

Kurumsal Sınıflandırma				Fonksiyonel Sınıflandırma				Finansal Sınıflandırma	Ekonomik Sınıflandırma	
38	17	00	01	09	04	01	00	2	03	02

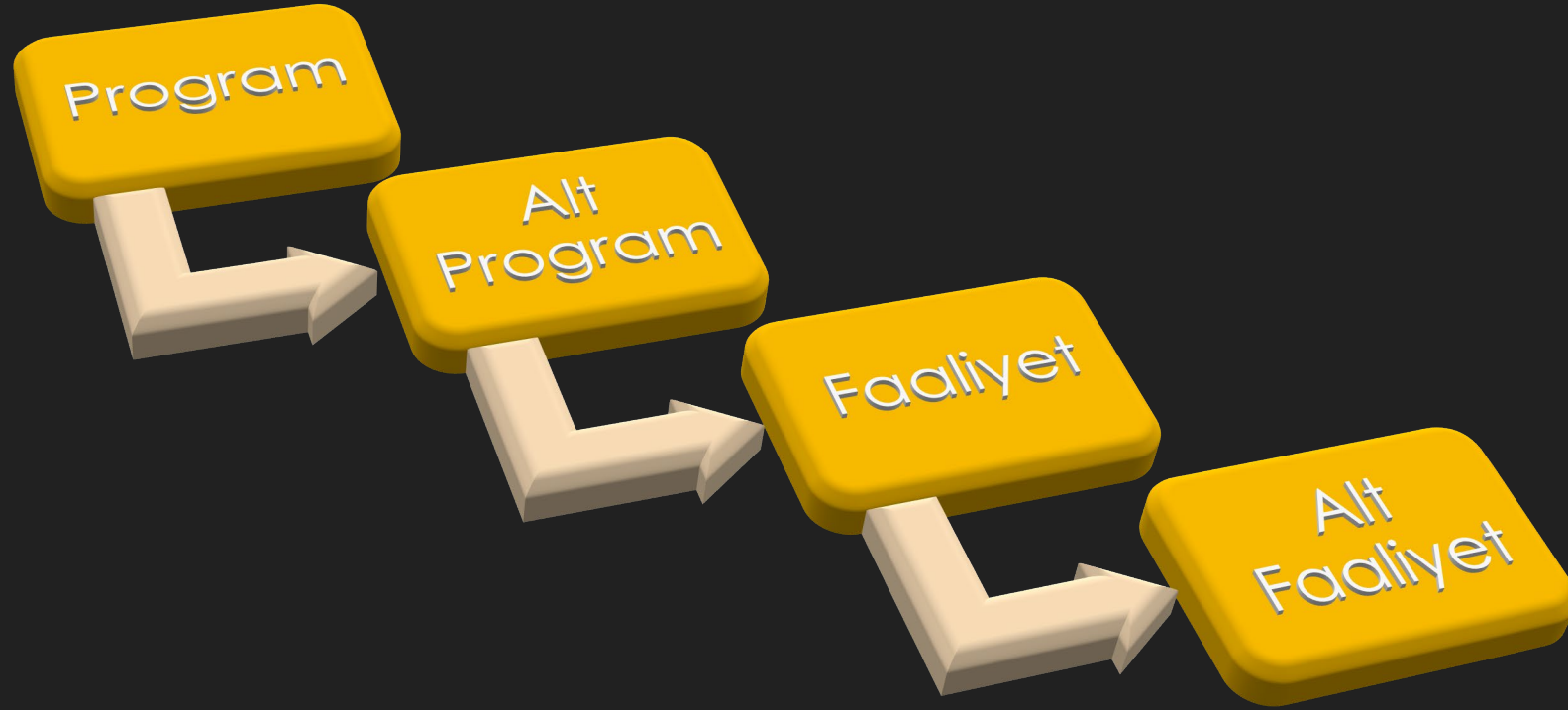
Program Bütçe Tertibi (Yeni)

Program Sınıflandırma				Kurumsal Sınıflandırma		Finansal Sınıflandırma	Ekonomik Sınıflandırma	
62	239	756	2183	0417	0001	02	03	02

Program Sınıflandırması Nedir ?

- Program sınıflandırması bütçe ve harcamaların, hükümet faaliyetlerinin tamamını kapsayacak şekilde oluşturulan program yapısına göre sınıflandırılmasıdır.
- Bütçe kaynaklarının yönetimi açısından “Program - Alt Program – Faaliyet- Alt Faaliyet” şeklinde dört düzeyden oluşmaktadır.

Program Bütçe Hiyerarşisi



Program

- Programlar, kamu idarelerinin temel görev ve sorumlulukları esas alınarak kaynak tahsis edilen, birbiriyle uyumlu ve anlamlı şekilde bir araya getirilmiş faaliyetler grubudur.

Üniversitemiz Tarafından Kullanılan Programlar ve Kodları

KOD	PROGRAM ADI	HARCAMA BİRİMLERİ
56	Araştırma, Geliştirme Ve Yenilik	Özel Kalem (Rektörlük)
62	Yükseköğretim	Akademik Ve İdari Birimler (MYO, Dai. Başk.)
98	Yönetim Ve Destek Programı	İdari Birimler

Alt Program

- Alt program, programın alt unsurlarını içerecek şekilde düzenlenir. Program kapsamındaki ürün ve hizmetlerin, nitelikleri itibarıyla alt gruplara ayrılmasını sağlar.

Faaliyet

- Faaliyet, kamu kaynağı kullanmak suretiyle belirli bir ürünün üretilmesi ya da hizmetin sunulması amacıyla, planlama aşamasından üretim ve hedef kitleye sunum aşamasına kadar gerçekleştirilen iş, işlem ve süreçler bütünüdür.

Alt Faaliyet

- Alt faaliyetler; bütçe kaynaklarının yönetimi açısından kamu idarelerine daha fazla esneklik sağlamak, program ve faaliyetler kapsamında sunulan hizmetlerin ve kaynak kullanımının idare düzeyinde etkin bir şekilde planlanmasını ve izlenmesini kolaylaştırmak amacıyla öngörülmüştür.

- Üniversitemiz akademik birimleri tarafından kullanılabilir alt faaliyetler tabloda belirtilmiştir. Bu kapsamda akademik birimlerimizin, yürüttükleri faaliyeti dikkate alarak tablodan ilgili "alt faaliyeti" seçmesi gerekmektedir.
- (Örneğin, sadece birinci öğretim hizmeti yürüten akademik birim, tüm harcamalarında "yükseköğretim kurumları birinci öğretim" alt faaliyetini seçmesi gerekmektedir. Ayrıca ikinci öğretim hizmeti yürüten akademik birimlerimiz tarafından ikinci öğretim kapsamında yapacakları personel giderleri ile mal ve hizmet alımı giderleri için ise "yükseköğretim kurumları ikinci öğretim" alt faaliyetinin seçilmesi gerekmektedir.

Kurumsal Sınıflandırma Nedir?

- Kurumsal sınıflandırmada, yönetim yetkisi temel ölçüt olarak kabul edilmiştir. Kurumsal sınıflandırmayla siyasi ve idari sorumluluğun bütçede gösterilmesi hedeflenmektedir.
- Mevcut uygulamada dört düzeyli olan sınıflandırma, iki düzeyli hale getirilerek sadeleştirilmiştir. Bu düzenlemeye göre kurumsal sınıflandırmanın ilk düzeyi SELÇUK Üniversitesi, ikinci düzeyi ise ilgili harcama birimimizi göstermektedir.

Üniversitemizde Kullanılan Bazı Kurumsal Sınıflandırma Kodları

YENİ KOD	AD
417	SELÇUK ÜNİVERSİTESİ
417.1	ÖZEL KALEM (REKTÖRLÜK)
417.2	ÖZEL KALEM (GENEL SEKRETERLİK)
417.3	İDARİ VE MALİ İŞLER DAİRE BAŞKANLIĞI
417.4	PERSONEL DAİRE BAŞKANLIĞI
417.5	KÜTÜPHANE VE DOKÜMANTASYON DAİRE BAŞKANLIĞI
417.6	SAĞLIK, KÜLTÜR VE SPOR DAİRE BAŞKANLIĞI
417.7	BİLGİ İŞLEM DAİRE BAŞKANLIĞI
417.8	YAPI İŞLERİ VE TEKNİK DAİRE BAŞKANLIĞI
417.9	ÖĞRENCİ İŞLERİ DAİRE BAŞKANLIĞI
417.10	STRATEJİ GELİŞTİRME DAİRE BAŞKANLIĞI
417.11	HUKUK MÜŞAVİRLİĞİ
417.12	SAĞLIK BİLİMLERİ ENSTİTÜSÜ
417.13	SELÇUKLU TIP FAKÜLTESİ
417.14	DIŞ HEKİMLİĞİ FAKÜLTESİ
417.15	ECZACILIK FAKÜLTESİ

Finansman Tipi Sınıflandırma Nedir?

- Finansman tipi sınıflandırma, yapılan harcamaların hangi kaynaktan finanse edildiğini göstermektedir. Bu sınıflandırma tipinin belirlenmesinde ödemenin nereye yapıldığı hususu önem taşımamaktadır.

Üniversitemizde Kullanılan Finansman Sınıflandırma Kodları

KOD	AÇIKLAMA
02	Özel Bütçeli İdareler
13	Yükseköğretim Öz Gelirleri

- Merkezi Yönetim kapsamında alınan cari ve sermaye niteliğindeki hazine yardımları 02 kodlu «özel bütçeli idareler» finansman koduna alınırken, niteliği gereği harcamanın kaynağını gösteren Üniversitemiz öz gelirlerinden yapılan harcamalar 13 kodlu «Yükseköğretim Öz Gelirleri» finansman koduna alınmaktadır.
- *Örneğin;* Üniversitemiz kadrosundaki idari ve akademik personelin aylık maaşları ilgili harcama birimimizin 02 finansman kodlarından yapılırken, Üniversitemiz ikinci öğretim faaliyetleri karşılığında yapılan ek ders ödemeleri ilgili harcama birimimizin 13 finansman kodlu tertiplerinden yapılmaktadır.

Ekonomik Sınıflandırma Nedir?

- Ekonomik sınıflandırmayla Devletin, görev ve fonksiyonlarını yerine getirirken yürüttüğü faaliyetlerin milli ekonomiye, piyasalara ve gelir dağılımına etkilerinin planlanması, izlenmesi ve değerlendirilmesi hedeflenmektedir.



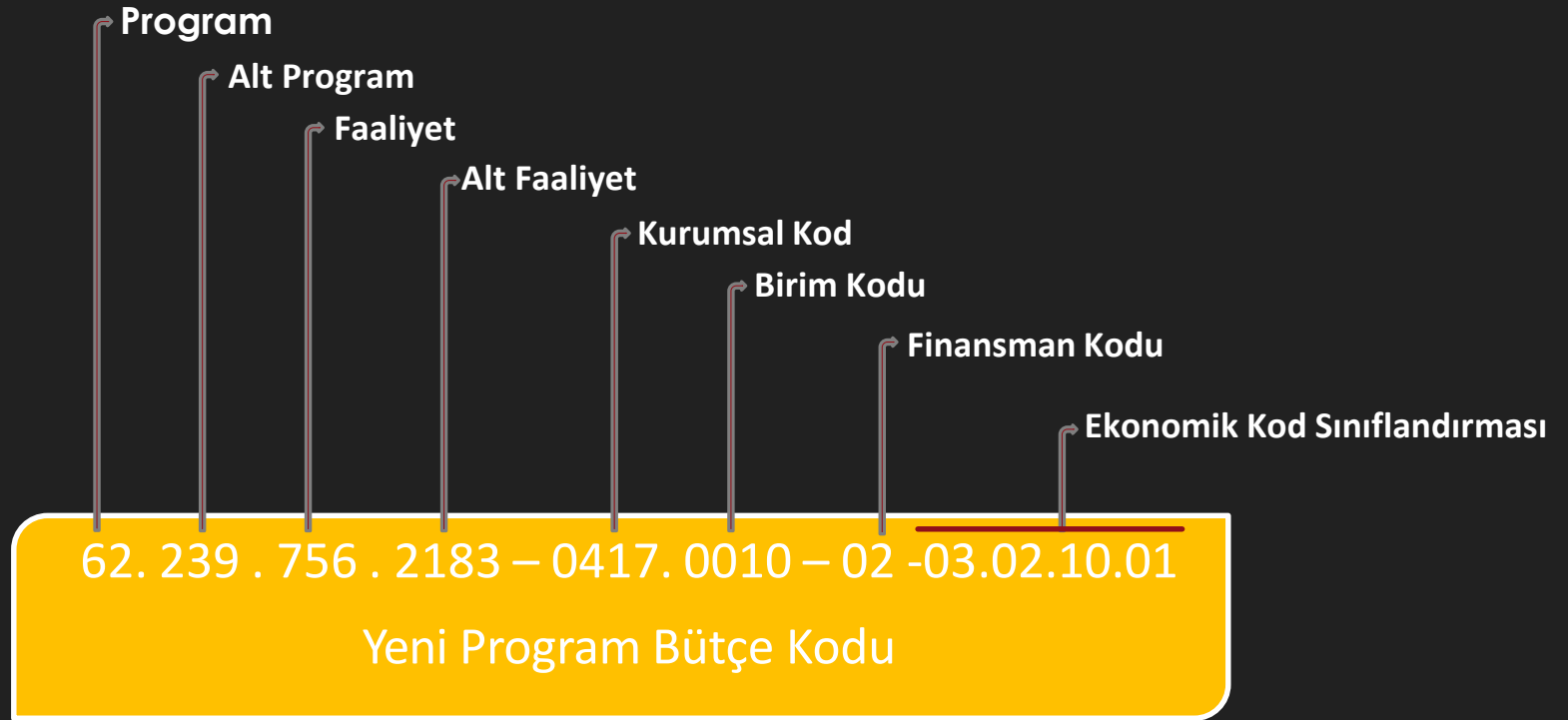
BÜTÇE GİDERLERİ

Giderin Ekonomik Sınıflandırması (1. Düzey)

Giderin Ekonomik Sınıflandırılması	
01	Personel Giderleri
02	Sosyal Güvenlik Kurumlarına Devlet Primi Giderleri
03	Mal ve Hizmet Alım Giderleri
04	Faiz Giderleri
05	Cari Transferler
06	Sermaye Giderleri
07	Sermaye Transferleri
08	Borç Verme
09	Yedek Ödenekler

Giderin Ekonomik Sınıflandırması (2. Düzey)

01		PERSONEL GİDERLERİ
01	1	MEMURLAR
01	2	SÖZLEŞMELİ PERSONEL
01	3	İŞÇİLER
01	4	GEÇİCİ PERSONEL
01	5	DİĞER PERSONEL
01	7	MİLLETVEKİLLERİ
01	8	CUMHURBAŞKANI ÖDENEĞİ
01	9	İSTİHBARAT PERSONELİ
02		SOSYAL GÜVENLİK KURUMLARINA DEVLET PRİMİ GİDERLERİ
02	1	MEMURLAR
02	2	SÖZLEŞMELİ PERSONEL
02	3	İŞÇİLER
02	4	GEÇİCİ PERSONEL
02	5	DİĞER PERSONEL
02	7	MİLLETVEKİLLERİ
02	9	İSTİHBARAT PERSONELİ
03		MAL VE HİZMET ALIM GİDERLERİ
03	1	ÜRETİME YÖNELİK MAL VE MALZEME ALIMLARI
03	2	TÜKETİME YÖNELİK MAL VE MALZEME ALIMLARI
03	3	YOLLUKLAR
03	4	GÖREV GİDERLERİ
03	5	HİZMET ALIMLARI
03	6	TEMSİL VE TANITMA GİDERLERİ
03	7	MENKUL MAL,GAYRİMADDİ HAK ALIM, BAKIM VE ONARIM GİDERLERİ
03	8	GAYRİMENKUL MAL BAKIM VE ONARIM GİDERLERİ
03	9	TEDAVİ VE CENAZE GİDERLERİ
05		CARİ TRANSFERLER
05	1	GÖREV ZARARLARI
05	2	HAZİNE YARDIMLARI
05	3	KAR AMACI GÜTMİYEN KURULUŞLARA YAPILAN TRANSFERLER
05	4	HANE HALKINA YAPILAN TRANSFERLER
05	5	DEVLET SOSYAL GÜVENLİK KURUMLARINDAN HANE HALKINA YAPILAN FAYDA ÖDEMELERİ
05	6	YURTDIŞINA YAPILAN TRANSFERLER
05	8	GELİRLERDEN AYRILAN PAYLAR
06		SERMAYE GİDERLERİ
06	1	MAMUL MAL ALIMLARI
06	2	MENKUL SERMAYE ÜRETİM GİDERLERİ
06	3	GAYRİ MADDİ HAK ALIMLARI
06	4	GAYRİMENKUL ALIMLARI VE KAMULAŞTIRMASI
06	5	GAYRİMENKUL SERMAYE ÜRETİM GİDERLERİ
06	6	MENKUL MALLARIN BÜYÜK ONARIM GİDERLERİ
06	7	GAYRİMENKUL BÜYÜK ONARIM GİDERLERİ
06	8	STOK ALIMLARI
06	9	DİĞER SERMAYE GİDERLERİ



Örnek ↔ 1

GİDER TERTİBİ										
Program / Alt Program / Faaliyet / Alt Faaliyet				Kurumsal Kodlama		F.Tipi Sın.	Ekonomik Sınıflandırma			
Program	Alt Program	Faaliyet	Alt Faaliyet	1. düzey	2. düzey	1. düzey	1. düzey	2. düzey	3. düzey	4. düzey
62	239	756	2183	0417	0015	02	03	02	30	03

Eczacılık Fakültesi elektrik faturası için kullanacağı bütçe tertibi;

- Program Kodu → 62.239.756.2183 - Yükseköğretim Kurumları Birinci Öğretim
- Kurumsal Kodu → 0417.0015 - Eczacılık Fakültesi
- Finans Tipi → 02 - Özel Bütçeli İdareler
- Ekonomik Kodu → 03.02.10.01 - Elektrik Alımları

Örnek ↔ 2

GİDER TERTİBİ										
Program / Alt Program / Faaliyet / Alt Faaliyet				Kurumsal Kodlama		F.Tipi Sın.	Ekonomik Sınıflandırma			
Program	Alt Program	Faaliyet	Alt Faaliyet	1. düzey	2. düzey	1. düzey	1. düzey	2. düzey	3. düzey	4. düzey
98	900	9002	2201	0417	0004	02	01	01	40	01

Personel Daire Başkanlığımızın giyecek yardımı ödemeleri için kullanacağı bütçe tertibi;

- Program Kodu → 98.900.9002.2201 - İnsan Kaynakları Yönetimine İlişkin Faaliyetler
- Kurumsal Kodu → 0417.0004 – Personel Daire Başkanlığı
- Finans Tipi → 02 - Özel Bütçeli İdareler
- Ekonomik Kodu → 01.01.40.01 – Sosyal Haklar

Örnek ↔ 3

GİDER TERTİBİ										
Program / Alt Program / Faaliyet / Alt Faaliyet				Kurumsal Kodlama		F.Tipi Sın.	Ekonomik Sınıflandırma			
Program	Alt Program	Faaliyet	Alt Faaliyet	1. düzey	2. düzey	1. düzey	1. düzey	2. düzey	3. düzey	4. düzey
62	239	759	2186	0417	0030	13	01	01	50	01

Konya İktisadi ve İdari Bilimler Fakültemizin ikinci öğretim kapsamında yapacağı ek çalışma karşılığı ödemeleri için kullanacağı bütçe tertibi;

- Program Kodu → 62.239.759.2186 - Yükseköğretim Kurumları İkinci Öğretim
- Kurumsal Kodu → 0417.0030 – Konya İktisadi ve İdari Bilimler Fakültesi
- Finans Tipi → 13 - Yükseköğretim Öz Gelirleri
- Ekonomik Kodu → 01.01.50.01 – Ek Çalışma Karşılıkları

BÜTÇE İŞLEMLERİ

ÖDENEK EKLEME

İlgili kanunları gereğince, gerektiğinde (B) veya (F) işaretli cetvellerle ilişkilendirmek suretiyle bütçede mevcut veya yeni açılacak tertiplere ödenek ilave edilmesi işlemleridir.

- Üniversitemizde ödenek eklemeleri 7427 sayılı «2023 Yılı Merkezi Yönetim Bütçe Kanunu» kapsamında gelir fazlası ve likit karşılığı olmak üzere 2 şekilde yapılmaktadır.

- *Gelir fazlası karşılığı ödenek kaydı işlemi:* 7427 sayılı Kanununun 6 ncı maddesinin dördüncü fıkrasına göre, özel bütçeli idareler ile düzenleyici ve denetleyici kurumların (B) işaretli cetvellerinde gelirin ekonomik sınıflandırmasının dördüncü düzeyi itibarıyla öngörülmeven veya belirtilen tahmini tutarların üzerinde gerçekleşen gelirler karşılığı olarak mevcut veya yeni açılacak tertiplere yapılacak ödenek kaydı işlemlerini,
- *Likit karşılığı ödenek kaydı işlemi:* 7427 sayılı Kanununun 6 ncı maddesinin dördüncü fıkrasına göre, özel bütçeli idareler ile düzenleyici ve denetleyici kurumların Merkezi Yönetim Bütçe Kanununa bağılı (F) işaretli cetvellerinde belirtilen net finansman (5.0.0.0 Ekonomik Kodu) tutarlarını aşan finansman gerçekleşme karşılığı olarak mevcut veya yeni açılacak tertiplere yapılacak ödenek kaydı işlemini, ifade etmektedir.

DİKKAT

7427 sayılı 2023 Yılı Merkezi Yönetim Bütçe Kanunu'nun «Mali Kontrole İlişkin Hükümler» başlıklı 8 nci maddesinin sekizinci fıkrasında;

«Genel bütçe kapsamındaki kamu idareleri ile özel bütçeli idareler, gerekli tedbirleri alarak bütçelerinin “03.03- Yolluk Giderleri”, “03.06- Temsil ve Tanıtma Giderleri”, “03.07- Menkul Mal, Gayrimaddi Hak Alım, Bakım ve Onarım Giderleri” ile “03.08- Gayrimenkul Mal Bakım ve Onarım Giderleri” ekonomik kodlarını içeren tertiplerine tahsis edilen ödeneği aşmayacak şekilde harcama yaparlar. Söz konusu idarelerce anılan tertiplere bütçelerinin diğer tertiplerinden aktarılacak ödenek tutarları ile 6 ncı maddenin beşinci fıkrası kapsamında eklenecek ödenek tutarları toplamı bu tertiplerin başlangıç ödeneklerinin yüzde 10'unu aşamaz. Ancak, ihtiyaç hâlinde söz konusu ekonomik kodları içeren tertiplerin başlangıç ödeneklerinin yüzde 10'unu aşan aktarma ve 6 ncı maddenin beşinci fıkrası kapsamında ödenek ekleme işlemlerini yapmaya Cumhurbaşkanı yetkilidir. Yükseköğretim kurumlarınca 7 nci maddenin birinci fıkrası kapsamında “03.03- Yolluk Giderleri” ile “03.07- Menkul Mal, Gayrimaddi Hak Alım, Bakım ve Onarım Giderleri” ekonomik kodlarını içeren tertiplere yapılacak ekleme işlemlerinde bu fıkra da yer alan sınırlamalar uygulanmaz.» denilmektedir.

ÖDENEK AKTARMA

Kurum içi aktarma işlemi: 5018 sayılı Kanununun 21 inci maddesinin ikinci fıkrası gereğince merkezi yönetim kapsamındaki kamu idarelerinin kendi bütçeleri içinde bir tertibe tahsis edilmiş olan ödeneğin düşülerek mevcut veya yeni açılacak başka bir tertibe eklenmesi işlemlerini ifade etmektedir.

5018 sayılı Kanun'un 21 nci maddesinde;

«Merkezî yönetim kapsamındaki kamu idareleri, aktarma yapılacak tertipteki ödeneğin **yüzde yirmisine kadar** kendi bütçeleri içinde ödenek aktarması yapabilirler. Ancak, ihtiyaç halinde yüzde yirmiye aşan ödenek aktarma işlemlerini kurum bütçesinin başlangıç ödenekleri toplamının yüzde yirmisini geçmemek üzere yapmaya **Cumhurbaşkanlığı**, yılı yatırım programına ek yatırım cetvellerinde yer alan projelerde değişiklik yapılması halinde değişikliğin gerektirdiği tertipler arası ödenek aktarması işlemlerinin tamamını yapmaya ise ilgili idareler yetkilidir» denilmektedir.

ÖDENEK SERBEST İŞLEMLERİ

- Bütçe kanunu ile Üniversitemiz harcama birimlerine tahsis edilen ödeneklerin *aylık* olarak ödenek gönderme belgesi ile serbest bırakılması işlemidir.
- **DİKKAT!!!** 2021 yılında Cumhurbaşkanlığı Strateji ve Bütçe Başkanlığı tarafından, Ayrıntılı Finansman Programı (AFP) ile dağıtılan ödeneklerin serbest bırakılması aşamasında değişiklikler yapılmıştır. Bu doğrultuda, 2021 Nisan ayı ve sonraki aylarda, önceki dönemlerdeki uygulamadan farklı olarak, AFP dağılımında üç aylık döneme dağıtılan ödeneklerin serbest bırakılmasına yerine *aylık* ödeneklerin serbest bırakılması uygulamasına geçilmiştir.

BÜTÇE GELİRLERİ



Bütçe Gelirleri

BÜTÇE GELİRLERİ

03	Teşebbüs ve Mülkiyet Gelirleri
04	Alınan Bağış ve Yardımlar ile Özel Gelirler
05	Diğer Gelirler

KODU			ADI
03			Teşebbüs ve Mülkiyet Gelirleri
	01		Mal ve Hizmet Satış Gelirleri
		01	Mal Satış Gelirleri
		01	Şartname, Basılı Evrak, Form Satış Gelirleri
		02	Hizmet Gelirleri
		11	İlan ve Reklam Gelirleri
		28	Sergi ve Fuar Gelirleri
		29	Birinci Öğretimden Elde Edilen Gelirler
		31	İkinci Öğretimden Elde Edilen Gelirler
		33	Tezsiz Yüksek Lisans Gelirleri
		34	Tezli Yüksek Lisans Gelirleri
		36	Sosyal Tesis İşletme Gelirleri
		38	Yurt Yatak Ücreti Gelirleri
		45	Uzaktan Öğretimden Elde Edilen Gelirler
		98	667 Sayılı KHK Kapsamında Tahsil Edilen Eğitim Öğretim Ücretleri
		99	Diğer Hizmet Gelirleri

KODU			ADI
03			Teşebbüs ve Mülkiyet Gelirleri
	06		Kira Gelirleri
		01	Taşınmaz Kiraları
		01	Lojman Kira Gelirleri
		03	Sosyal Tesis Kira Gelirleri
		04	Spor Tesisi Kira Gelirleri
		99	Diğer Taşınmaz Kira Gelirleri
	09		Diğer Teşebbüs ve Mülkiyet Gelirleri
		09	Diğer Gelirler
		99	Diğer Çeşitli Teşebbüs ve Mülkiyet Gelirleri
04			Alınan Bağış ve Yardımlar ile Özel Gelirler
	02		Merkezi Yönetim Bütçesine Dahil İdarelerden Alınan Bağış ve Yardımlar
		01	Cari
		01	Hazine Yardımı
		02	Sermaye
		01	Hazine Yardımı

KODU			ADI
04			Kurumlardan ve Kişilerden Alınan Bağış ve Yardımlar
	01		Cari
		01	Kurumlardan Alınan Bağış ve Yardımlar
		02	Kişilerden Alınan Bağış ve Yardımlar
	02		Sermaye
		03	Kurumlardan Alınan Bağış ve Yardımlar
05			Proje Yardımları
	01		Cari
		12	YÖK Yabancı Uyruklu Öğrenci Programı Destekleri
		13	YÖK Burs Destekleri
05			Diğer Gelirler
	01		Faiz Gelirleri
	09		Diğer Faizler
		01	Kişilerden Alacaklar Faizi
		99	Diğer Faizler

KODU			ADI
02			Kiři ve Kurumlardan Alınan Paylar
	06		Özel Bütçeli İdarelere Ait Paylar
		16	Araştırma Projeleri Gelirleri Payı
03			Para Cezaları
	02		İdari Para Cezaları
		99	Diğer İdari Para Cezaları
09			Diğer Çeşitli Gelirler
	01		Diğer Çeşitli Gelirler
		01	İrat Kaydedilecek Nakdi Teminatlar
		06	Kişilerden Alacaklar
		19	Öğrenci Katkı Payı Telafi Gelirleri
		30	2547 Sayılı Kanununun Geçici 74'üncü Maddesi Kapsamındaki Gelirler
		99	Yukarıda Tanımlanamayan Diğer Çeşitli Gelirler

GELİR (B) CETVELİ

BÜTÇE YILI: 2023
KURUM ADI: SELÇUK UNIVERSİTESİ

Gelirler				Açıklama	2021	2022		2023	2024	2025
I	II	III	IV		Gerçekleşme	Gelir Tahmini	Haziran Sonu Gerçekleşme	Bütçe Teklifi	Bütçe Tahmini	
03				Teşebbüs ve Mülkiyet Gelirleri	53.175.832	53.027.000	52.943.371	126.532.000	150.734.000	167.519.000
	1			Mal ve Hizmet Satış Gelirleri	34.765.379	42.504.000	19.579.074	58.388.000	69.742.000	77.673.000
		1		Mal Satış Gelirleri	103.329	12.000	1.300	24.000	29.000	32.000
			01	Şartname, Basılı Evrak, Form Satış Gelirleri	5.595	12.000	1.300	24.000	29.000	32.000
			99	Diğer Mal Satış Gelirleri	97.734	0	0	0	0	0
	2			Hizmet Gelirleri	34.662.050	42.492.000	19.577.774	58.364.000	69.713.000	77.641.000
			28	Sergi ve Fuar Gelirleri	0	0	99	0	0	0
			29	Birinci Öğretimden Elde Edilen Gelirler	3.431.042	3.986.000	1.374.033	5.535.000	6.592.000	7.316.000
			31	İkinci Öğretimden Elde Edilen Gelirler	15.460.697	16.952.000	7.092.653	23.067.000	27.197.000	30.119.000
			33	Tezsiz Yüksek Lisans Gelirleri	4.534.346	5.264.000	2.254.697	7.000.000	8.814.000	10.111.000
			34	Tezli Yüksek Lisans Gelirleri	1.152.606	1.241.000	613.256	1.914.000	2.279.000	2.529.000
			36	Sosyal Tesis İşletme Gelirleri	3.170.805	3.474.000	2.665.084	8.302.000	9.887.000	10.972.000
			38	Yurt Yatak Ücreti Gelirleri	4.202.920	11.170.000	3.236.606	10.937.000	13.026.000	14.456.000
			45	Uzaktan Öğretimden Elde Edilen Gelirler	240.623	157.000	129.000	289.000	346.000	393.000
			98	667 Sayılı KHK Kapsamında Tahsil Edilen Eğitim-Öğretim Ücretleri	2.377.647	0	1.504.232	0	0	0
			99	Diğer hizmet gelirleri	91.364	248.000	708.115	1.320.000	1.572.000	1.745.000
	6			Kira Gelirleri	6.153.699	10.523.000	5.849.479	18.144.000	21.444.000	23.760.000
		1		Taşınmaz Kiraları	6.153.699	10.523.000	5.849.479	18.144.000	21.444.000	23.760.000
			01	Lojman Kira Gelirleri	176.003	683.000	89.106	222.000	264.000	293.000

Gelirler				Açıklama	2021	2022		2023	2024	2025
I	II	III	IV		Gerçekleşme	Gelir Tahmini	Haziran Sonu Gerçekleşme	Bütçe Teklifi	Bütçe Tahmini	
			03	Sosyal Tesis Kira Gelirleri	205.325	2.234.000	1.093.259	3.405.000	4.055.000	4.500.000
			04	Spor Tesisi Kira Gelirleri	0	0	151.194	594.000	707.000	785.000
			99	Diğer Taşınmaz Kira Gelirleri	5.772.372	7.606.000	4.515.920	13.923.000	16.418.000	18.182.000
9				Diğer Teşebbüs ve Mülkiyet Gelirleri	12.256.754	0	27.514.819	50.000.000	59.548.000	66.086.000
	9			Diğer Gelirler	12.256.754	0	27.514.819	50.000.000	59.548.000	66.086.000
			99	Diğer Çeşitli Teşebbüs ve Mülkiyet Gelirleri	12.256.754	0	27.514.819	50.000.000	59.548.000	66.086.000
04				Alınan Bağış ve Yardımlar ile Özel Gelirler	789.803.900	848.269.000	586.120.580	2.173.485.000	2.619.900.000	3.012.503.000
	2			Merkezi Yönetim Bütçesine Dahil İdarelerden Alınan Bağış ve Yardımlar	785.818.200	848.269.000	583.910.800	2.173.485.000	2.619.900.000	3.012.503.000
		1		Cari	744.682.000	805.067.000	571.067.000	2.053.485.000	2.468.692.000	2.834.705.000
			01	Hazine Yardımı	744.682.000	805.067.000	571.067.000	2.053.485.000	2.468.692.000	2.834.705.000
		2		Sermaye	41.136.200	43.202.000	12.843.800	120.000.000	151.208.000	177.798.000
			01	Hazine Yardımı	41.136.200	43.202.000	12.843.800	120.000.000	151.208.000	177.798.000
	4			Kurumlardan ve Kişilerden Alınan Bağış ve Yardımlar	146.000	0	67.680	0	0	0
		1		Cari	141.000	0	100	0	0	0
			02	Kişilerden Alınan Bağış ve Yardımlar	5.000	0	0	0	0	0
			03	Kurumlardan Alınan Şartlı Bağış ve Yardımlar	115.000	0	0	0	0	0
			04	Kişilerden Alınan Şartlı Bağış ve Yardımlar	21.000	0	100	0	0	0
		2		Sermaye	5.000	0	67.580	0	0	0
			03	Kurumlardan Alınan Şartlı Bağış ve Yardımlar	0	0	67.580	0	0	0
			04	Kişilerden Alınan Şartlı Bağış ve Yardımlar	5.000	0	0	0	0	0
	5			Proje Yardımları	3.839.700	0	2.142.100	0	0	0
		1		Cari	3.839.700	0	2.142.100	0	0	0

Gelirler				Açıklama	2021	2022		2023	2024	2025
I	II	III	IV		Gerçekleşme	Gelir Tahmini	Haziran Sonu Gerçekleşme	Bütçe Teklifi	Bütçe Tahmini	
			12	YÖK Yabancı Uyruklu Öğrenci Programı Destekleri	62.758	0	39.000	0	0	0
			13	YÖK Burs Destekleri	3.776.942	0	2.103.100	0	0	0
05				Diğer Gelirler	57.579.698	72.966.000	22.414.490	163.849.000	194.903.000	217.431.000
	1			Faiz Gelirleri	3.304.681	12.000	652.127	24.000	29.000	32.000
		9		Diğer Faizler	3.304.681	12.000	652.127	24.000	29.000	32.000
			01	Kişilerden Alacaklar Faizleri	24.589	12.000	22.615	24.000	29.000	32.000
			03	Mevduat Faizleri	251.465	0	0	0	0	0
			99	Diğer Faizler	3.028.627	0	629.512	0	0	0
	2			Kişi ve Kurumlardan Alınan Paylar	35.845.905	13.530.000	11.627.727	29.153.000	34.339.000	37.956.000
		6		Özel Bütçeli İdarelere Ait Paylar	35.845.905	13.530.000	11.627.727	29.153.000	34.339.000	37.956.000
			16	Araştırma Projeleri Gelirleri Payı	35.845.905	13.530.000	11.627.727	29.153.000	34.339.000	37.956.000
	3			Para Cezaları	1.063	0	16.817	0	0	0
		2		İdari Para Cezaları	1.063	0	16.817	0	0	0
			99	Diğer İdari Para Cezaları	1.063	0	16.817	0	0	0
	9			Diğer Çeşitli Gelirler	18.428.048	59.424.000	10.117.819	134.672.000	160.535.000	179.443.000
		1		Diğer Çeşitli Gelirler	18.428.048	59.424.000	10.117.819	134.672.000	160.535.000	179.443.000
			01	İrat Kaydedilecek Nakdi Teminatlar	5.229	0	0	0	0	0
			06	Kişilerden Alacaklar	710.685	410.000	1.131.106	1.750.000	2.084.000	2.313.000
			19	Öğrenci Katkı Payı Telafi Gelirleri	14.038.827	48.129.000	7.225.141	128.302.000	152.949.000	171.024.000
			30	2547 Sayılı Kanununun Geçici 74 üncü Maddesi Kapsamındaki Gelirler	841.048	0	344.075	0	0	0
			99	Yukarıda Tanımlanmayan Diğer Çeşitli Gelirler	2.832.259	10.885.000	1.417.498	4.620.000	5.502.000	6.106.000
Toplam					900.559.430	974.262.000	661.478.441	2.463.866.000	2.965.537.000	3.397.453.000

Örnek

Gelir Kodu	Gelir Adı	Tutar
03.06.01.01	Kira (Lojman Kira)	222.000,00 ₺
03.06.01.99	Kira (İşyeri Kira)	13.923.000,00 ₺
Toplam		14.145.000,00 ₺

Tertip	Ekonomik Kod	Tutar
98.900.9038.13236-0417.0003-13-03.02.30.01	Yakacak Alımları	4.817.000,00 ₺
98.900.9038.13236-0417.0003-13-03.02.30.03	Elektrik Alımları	7.218.000,00 ₺
98.900.9038.13236-0417.0003-13-03.04.30.02	İşletme Ruhsatı Ödemeleri ve Benzeri Giderler	58.000,00 ₺
98.900.9038.13236-0417.0003-13-03.05.50.12	Personel Servisi Kiralama Giderleri	1.121.000,00 ₺
98.900.9038.13236-0417.0010-13-03.03.20.01	Yurtiçi Sürekli Görev Yollukları	279.000,00 ₺
98.900.9038.13236-0417.0010-13-03.07.30.02	Makine Teçhizat Bakım ve Onarım Giderleri	422.000,00 ₺
98.900.9038.13236-0417.0010-13-03.07.30.03	Taşıt Bakım ve Onarım Giderleri	230.000,00 ₺
Toplam		14.145.000,00 ₺

Gelir Kodları

Sağlık Kültür ve Spor Daire Başkanlığının Gelir Kalemleri

03.1.2.29	1. Öğretim Geliri
03.1.2.34	Tezli Yüksek Lisans Geliri
03.1.2.36	Sosyal Tes. İşl. (Yemek satışı)
03.1.2.38	Yurt Yatak Gelirleri
03.1.2.98	667 Gelirleri (Devir gelen öğr. harcı)
03.6.1.03	Sosyal Tesis Kira (Kantin Kiraları)
05.1.9.03	Mevduat Faizleri
05.1.9.99	Diğer Faizler
05.9.1.01	Gelir Kaydedilen Nakit Teminatlar
05.9.1.19	Telafi Gel. (Devletin Yatırdığı Harç)

Bilimsel Araştırma Projeleri Koordinatörlüğü Gelir Kalemleri

05.2.6.16	BAP Payı
-----------	----------

İMİD ve Diğer Birimlerin Gelir Kalemleri

03.1.2.99	Diğer Hizmet Gelirleri	İmid ve Diğer Birimler
03.6.1.01	KİRA (Lojman Kira)	İmid ve Yapı
03.6.1.99	KİRA (İşyeri kira)	İmid ve Yapı
03.9.9.99	Diğ.Çeş.Mül.Gel.(Elekt.Su,Doğ.)	İmid ve Diğer Birimler
05.9.1.06	Kişilerden Alacaklar	İmid ve Yapı
03.1.1.99	Diğer Mal. Satış Gel. (Araç Satışı)	İmid

Enstitü Gelir Kalemleri

03.1.2.33	Tezsiz Yüksek Lisans
-----------	----------------------

Uzaktan Eğitim Gelir Kalemleri

03.1.2.45	Uzaktan Eğitim
-----------	----------------

Hazine Gelir Kalemleri

05.9.1.99	Hazine
-----------	--------

PERFORMANS PROGRAMI

- Bir kamu idaresinin program dönemine ilişkin performans hedeflerini, bu hedeflere ulaşmak için yürüteceği faaliyetleri, kaynak ihtiyacını ve performans göstergelerini içeren programdır.
- Performans programları, bütçe dokümanlarında mali bilgilerin yanında, performans bilgilerinin de yer almasını sağlayarak, çıktı ve sonuç odaklı bir bütçeleme anlayışını ön plana çıkarmakta, kamu mali yönetim sisteminin dayandığı mali saydamlık ve hesap verebilirlik ilkelerine işlerlik kazandırmaktadır.

PERFORMANS PROGRAMI OLUŐTURMA İLKELEERİ

- İdare düzeyinde yıllık olarak hazırlanır.
- Kamu idareleri performans programı hazırlıklarında Kalkınma Planı, Hükümet Programı, Orta Vadeli Program, Yıllık Program ile stratejik planlarını esas alırlar.
- Performans hedef ve göstergeleri ile faaliyetlerden oluşur.
- Bütçe içi ve bütçe dışı tüm finansman kaynakları dikkate alınır.
- Önceliklerin ve hedeflerin belirlenmesi süreci üst yöneticiden harcama birimlerine doğru, maliyet ve kaynak ihtiyacının tespiti süreci ise faaliyetlerden performans hedeflerine doğru işler.



SELÇUK
ÜNİVERSİTESİ
KONYA - 1975

Dinlediğiniz İçin

TEŞEKKÜR EDERİZ.

